

2024年10月28日 - 2024年11月3日

浩洋点金铁矿石研究周报

观点与策略

一、概述.....	1
二、美元现货落地利润.....	3
三、大商所交割利润.....	5
四、配矿.....	6
五、产业.....	7

2024年10月28日 - 2024年11月3日

一、概述

- 宏观：海外方面，美国十月非农就业增加 1.2 万人，远低于市场预期，此外美国十月制造业 PMI 不及预期，美国大选迎来关键时刻，大选于 5 日开始。国内方面，中国十月 PMI 延续回升态势，政策加力带动内需改善，基建施工加快但房屋建筑业走弱。关注国内 4-8 日人大常委会。
- 产业：上周铁矿石供应端澳、巴发运 2291.5 万吨（↑45.2），国内到港 2461.9 万吨（↑78.2）；需求方面周度铁水产量 235.47 万吨（↓0.22）；国内高炉开工率 82.44%（↑0.3）；港口库存 15420 万吨（↑78）。钢材方面，螺纹周度产量 243.22 万吨（↓7.93），热卷产量 303.29 万吨（↓1.1），螺纹周度表观需求 240.68 万吨（↓2.82），热卷周度表观需求 318.67 万吨（↓1.37）。中国主要钢材周度库存 827.94 万吨（↓20.19）。
- 基差：上周连铁最佳割品为 BRBF 粉，交割品主力合约基差收于 18 人民币/干吨（↓4），青岛 PB 粉现货基差收于 30 人民币/干吨（↑1）及-10.5 人民币/湿吨（↑1）。次月到港 PBF 美元溢价收于-0.3 美元/干吨（↑0.3）。

铁矿供应端，全球发运持稳，国内到港量受近期台风扰动可能偏低；需求端铁水产出仍有小幅增加的预期，港口总库存增长放缓，整体基本面边际无恶化倾向。考虑到 11 月上旬宏观扰动增加，预计矿价宽幅震荡运行。当前长短流程钢厂均有利润，但受制于下游成材需求明显转弱，其中建材需求逐渐进入淡季，库存将呈现低位增库，价格将面临下行压力，钢企有降负荷意愿。

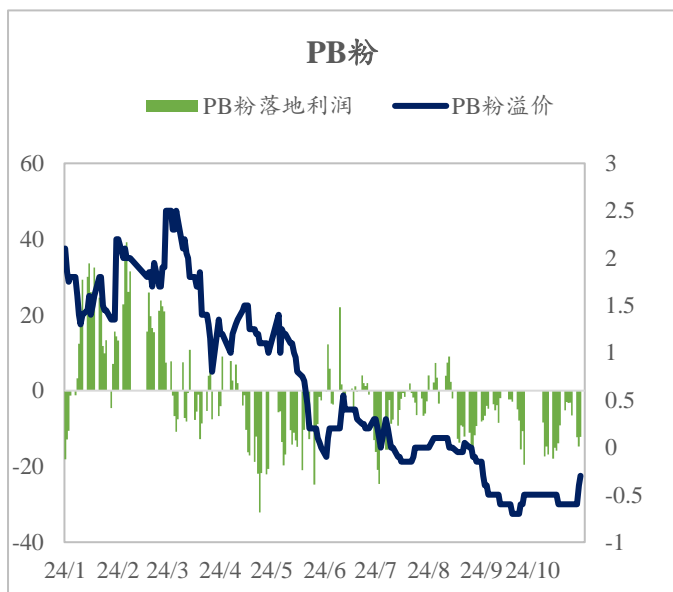
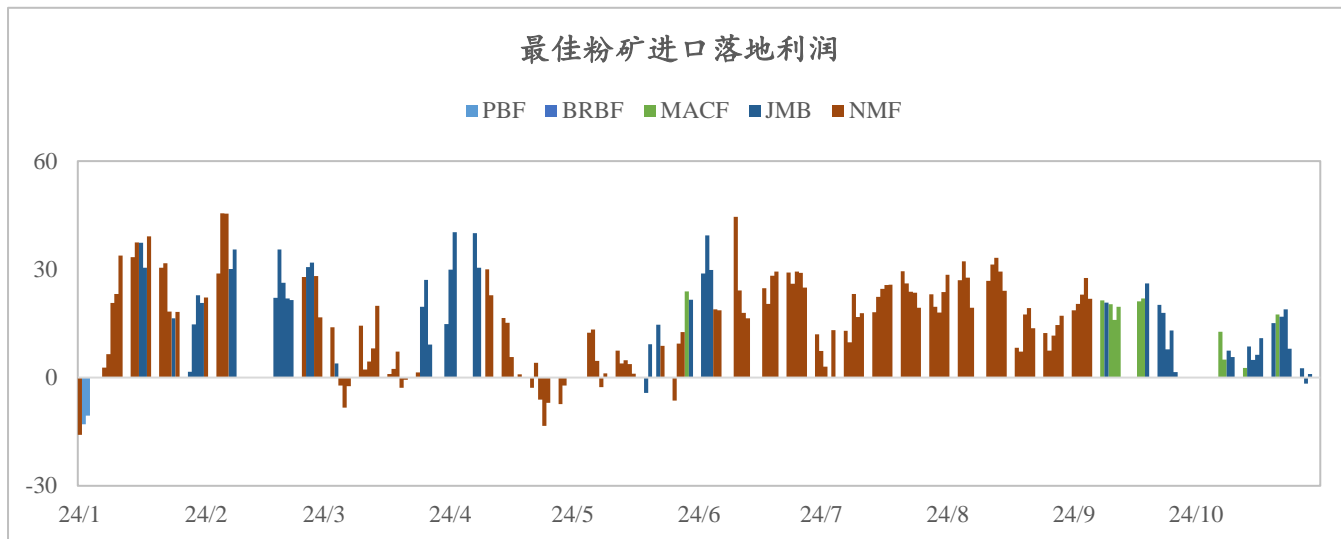
上周连铁基差小幅收缩，同比处于历史低位。基本面中矿供应过剩的基本格局未改，港口现货仍是铁矿期现市场中相对弱势的品种，铁矿库存暂未脱离累库状态，虽然

目前钢企利润较高，但在淡季中成材需求走弱的影响下，对产量或产生冲击。落地利润方面，上周 PB 粉落地维持亏损状态，美元溢价因月初定价因素小幅反弹，维持低波动率。

2024年10月28日 - 2024年11月3日

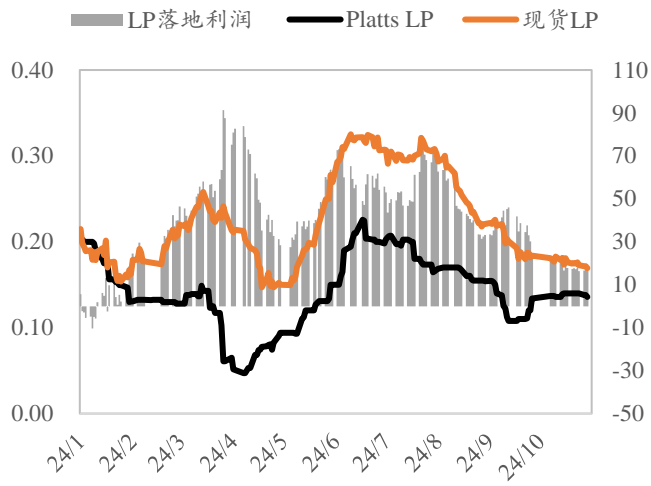
二、美元现货落地利润

1) 主流粉矿

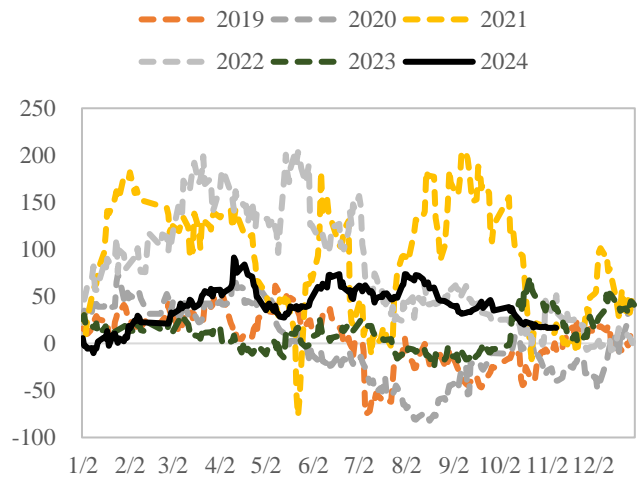


2) 块矿

LP走势



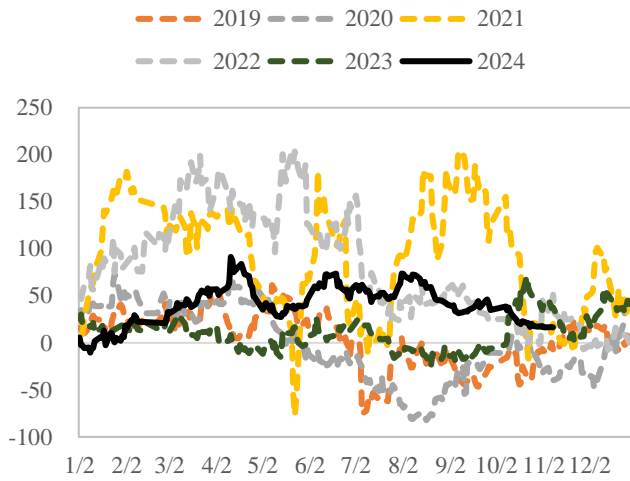
历年PB块落地利润



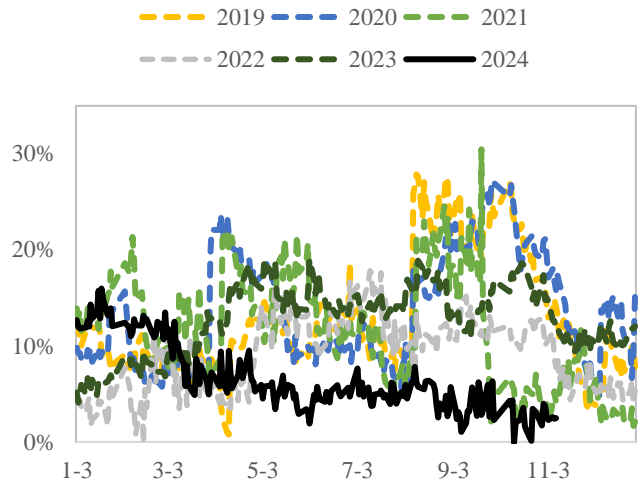
2024年10月28日 - 2024年11月3日

三、大商所交割利润

历年PB块落地利润



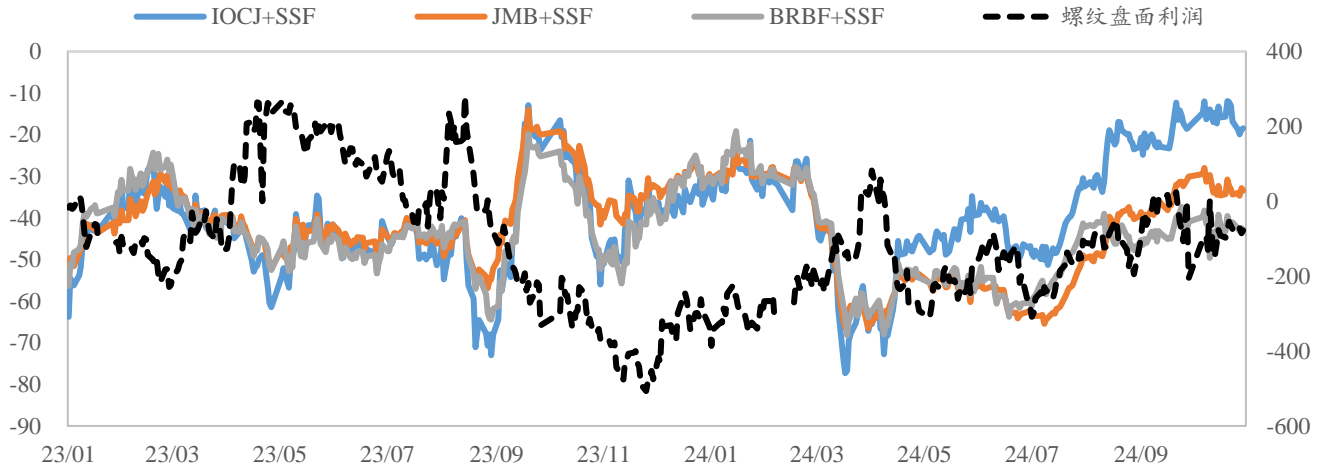
连铁基差率：季节性



2024年10月28日 - 2024年11月3日

四、配矿

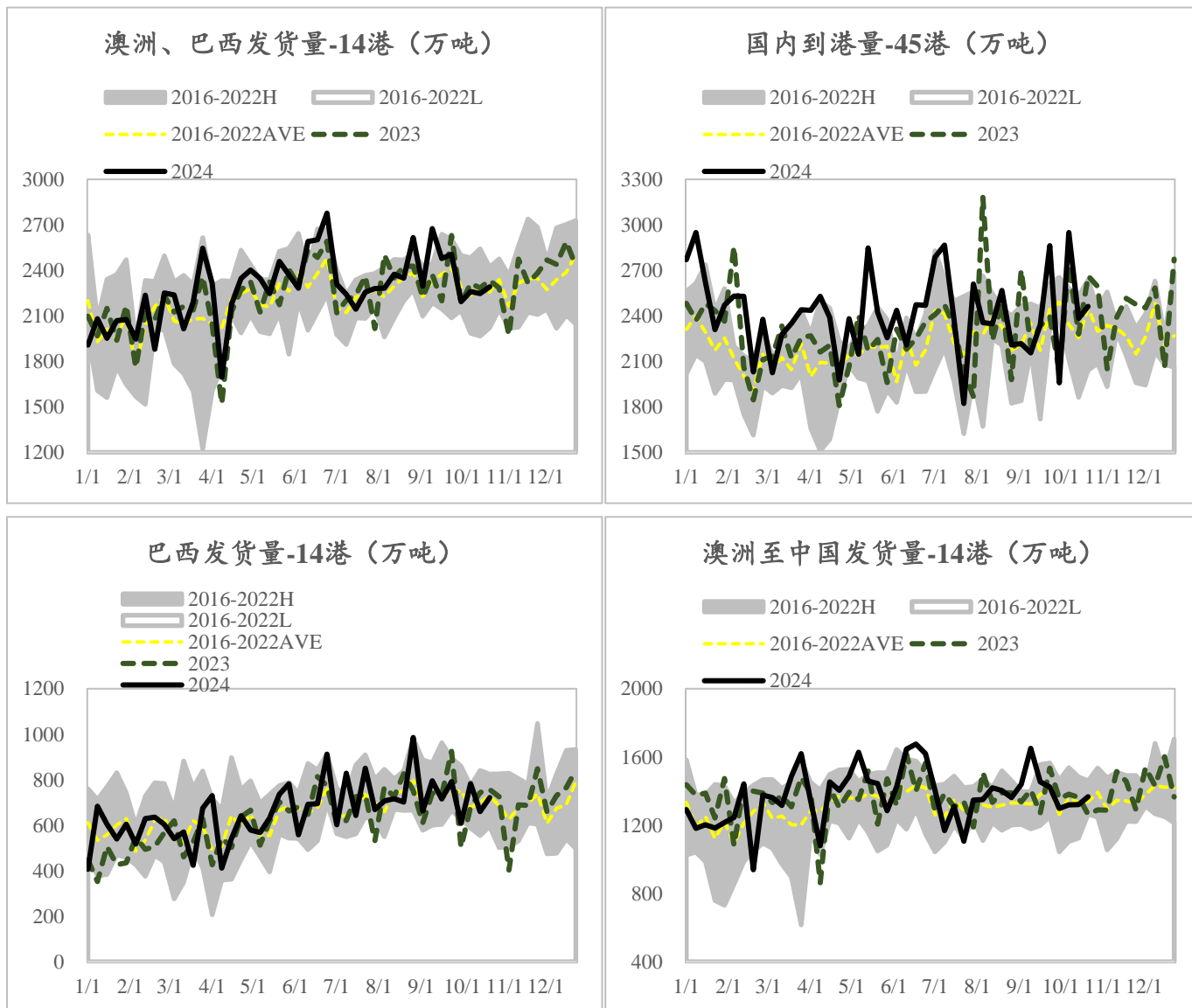
铁水成本价差（相对PBF）/盘面螺纹利润



2024年10月28日 - 2024年11月3日

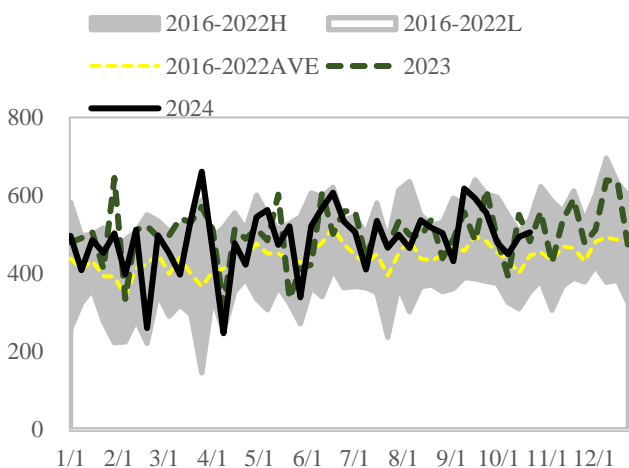
五、 产业

1) 铁矿供应

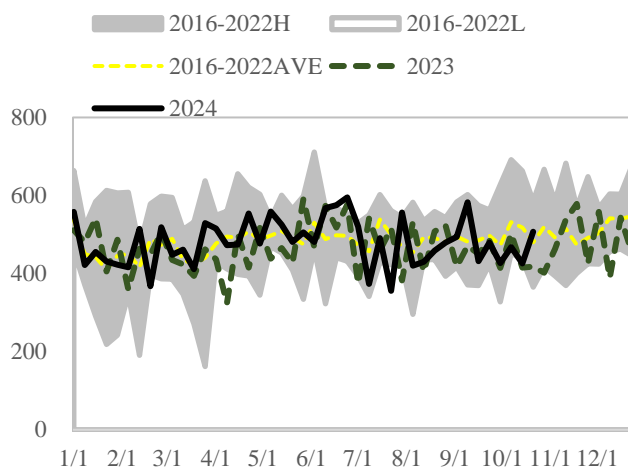


铁矿石
研究周报

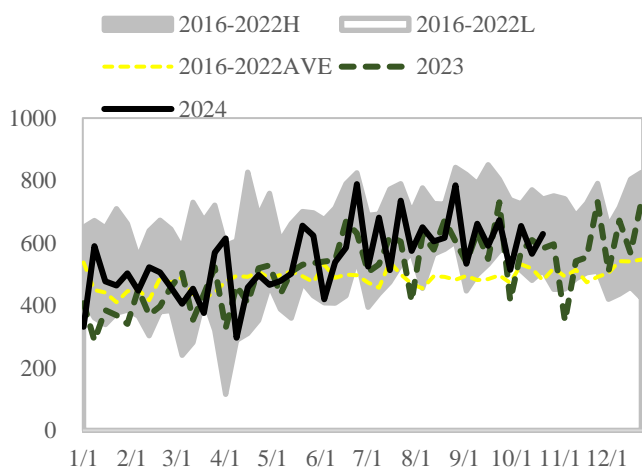
RIO发货量 (万吨)



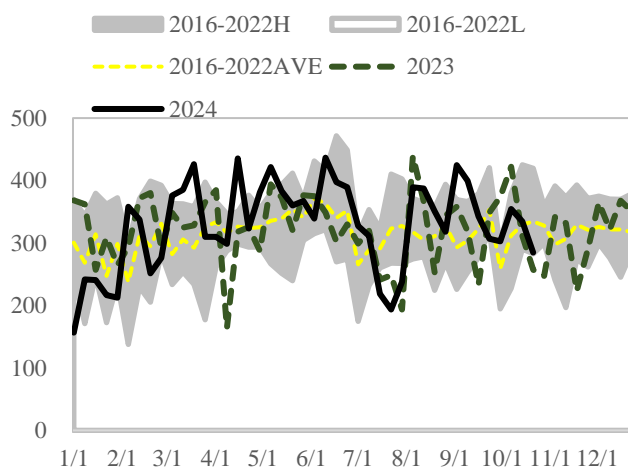
BHP发货量 (万吨)



VALE发货量 (万吨)

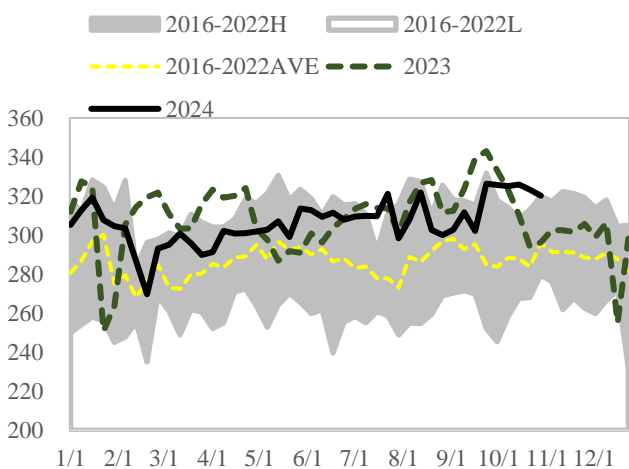


FMG发货量 (万吨)

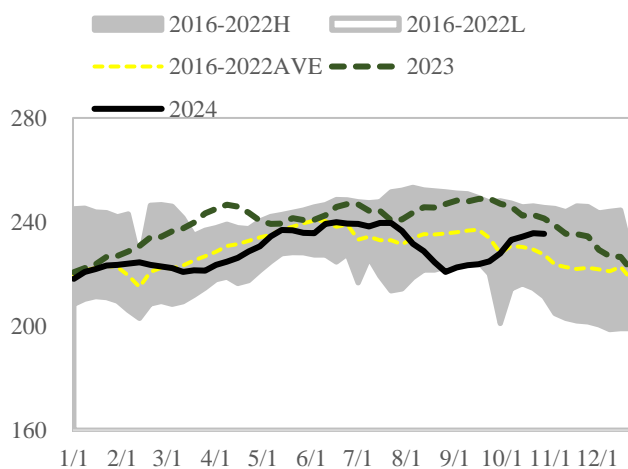


2) 铁矿需求

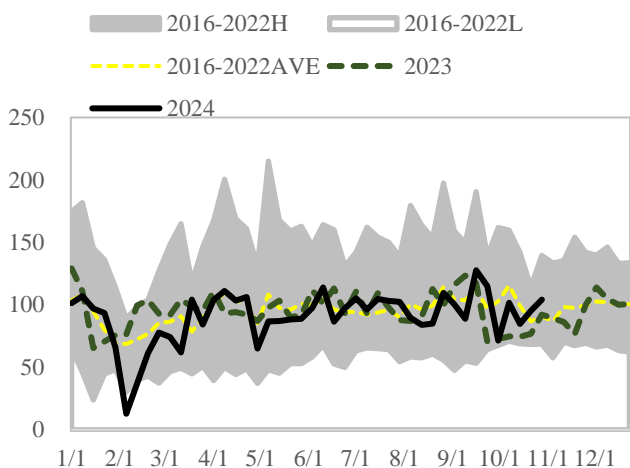
日均疏港量 - 45港 (万吨)



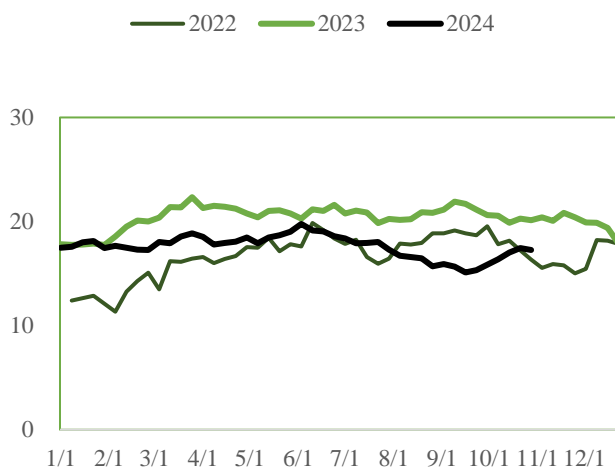
铁水产量-247钢厂 (万吨)



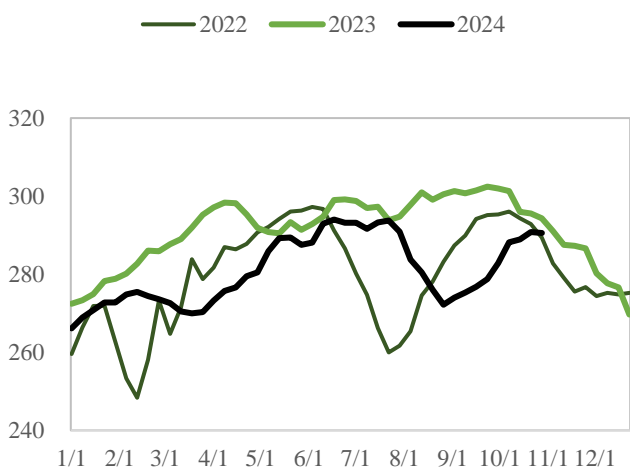
贸易商港口现货日均成交量 (万吨)



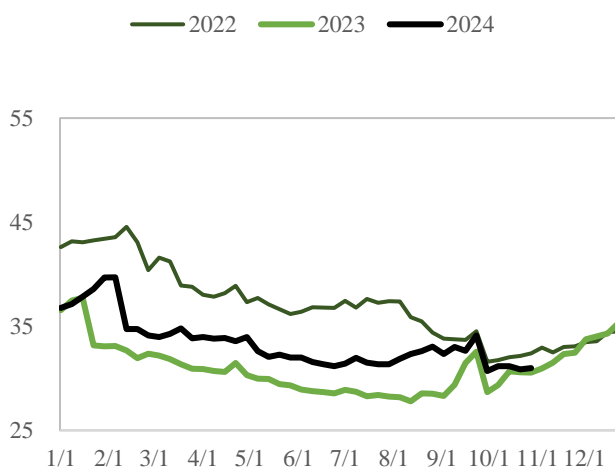
国产烧结粉日耗 - 114钢厂 (万吨)



进口矿日耗 - 247钢厂 (万吨)

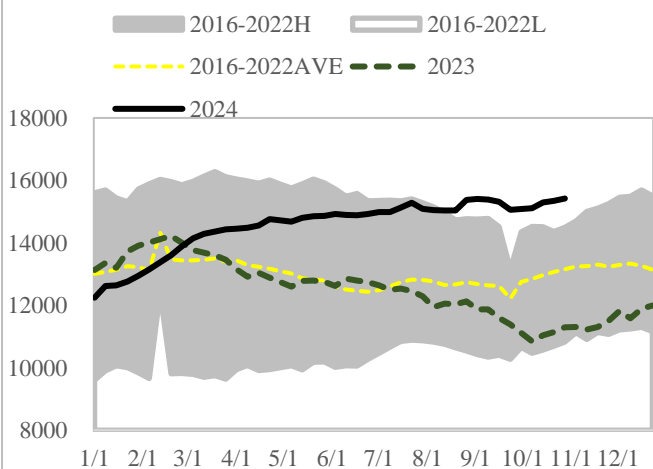


进口矿库销比-247钢厂

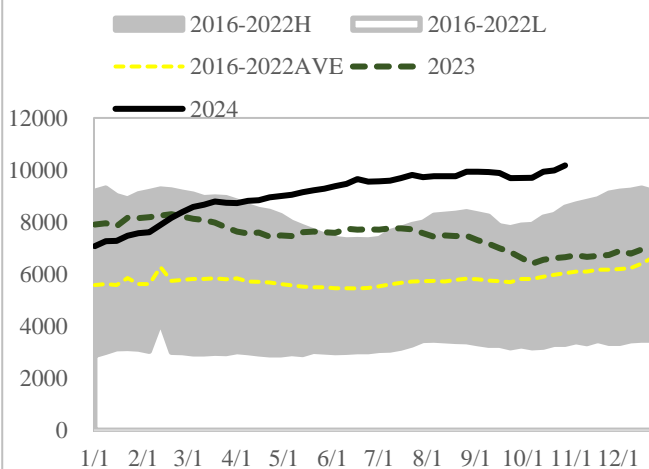


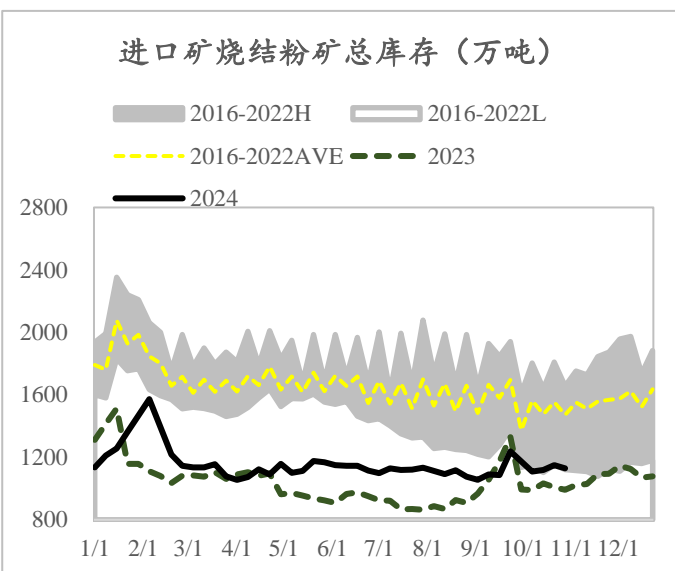
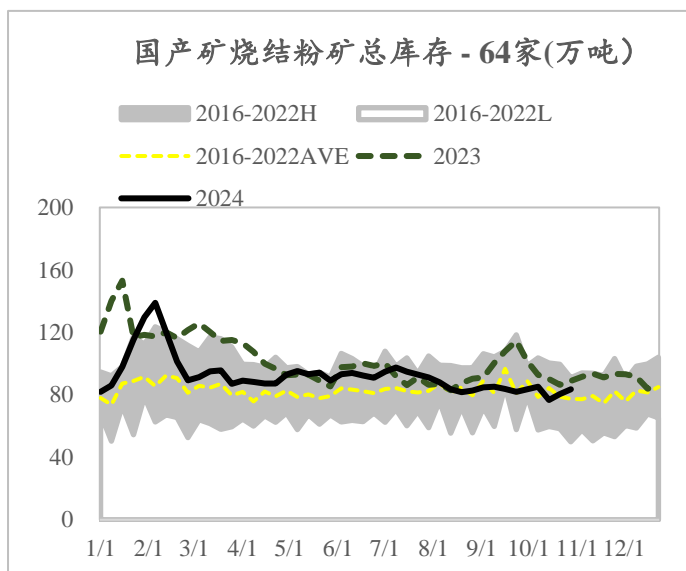
3) 铁矿库存

进口矿库存 - 45港 (万吨)

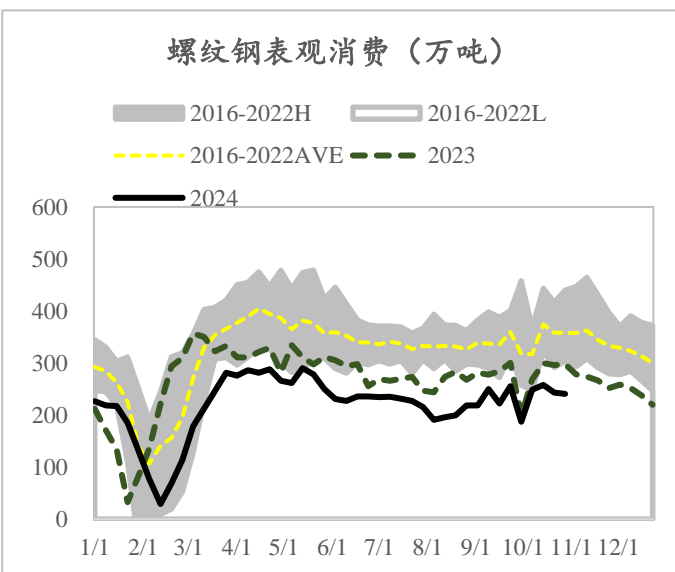
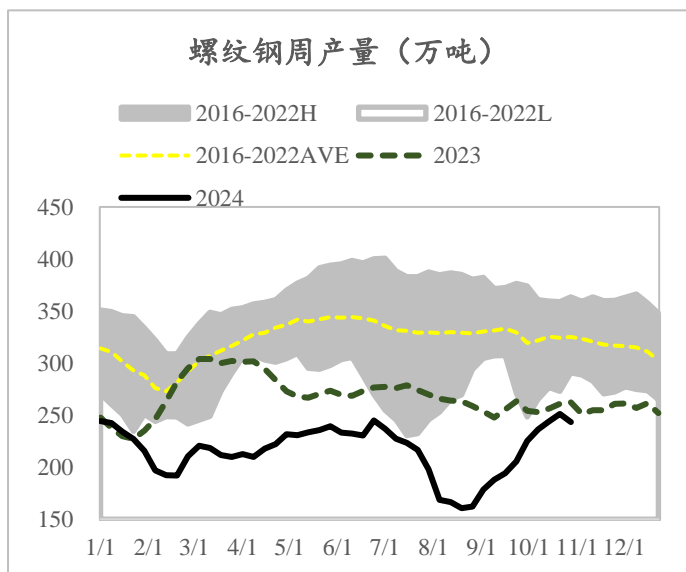
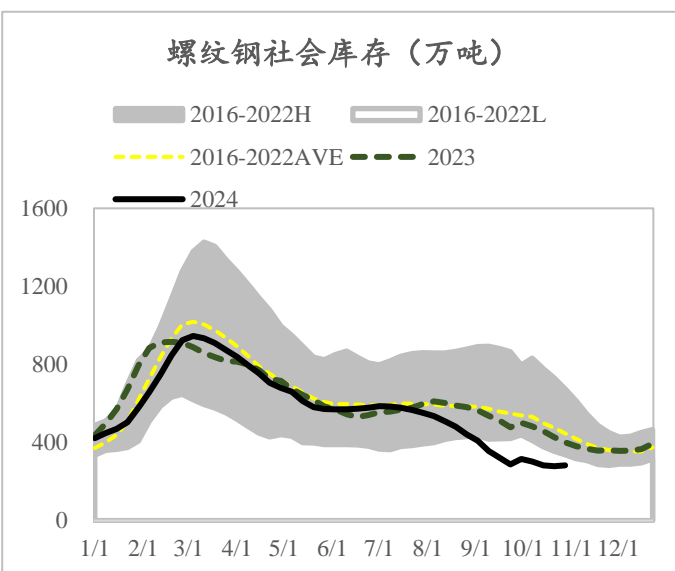
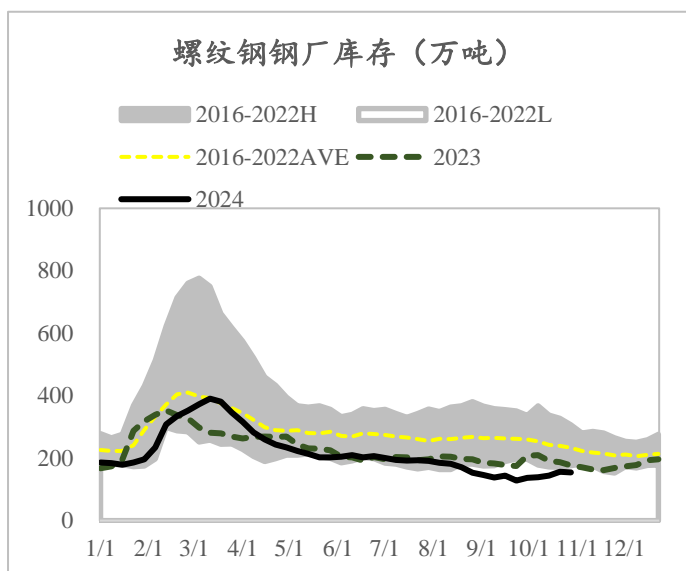


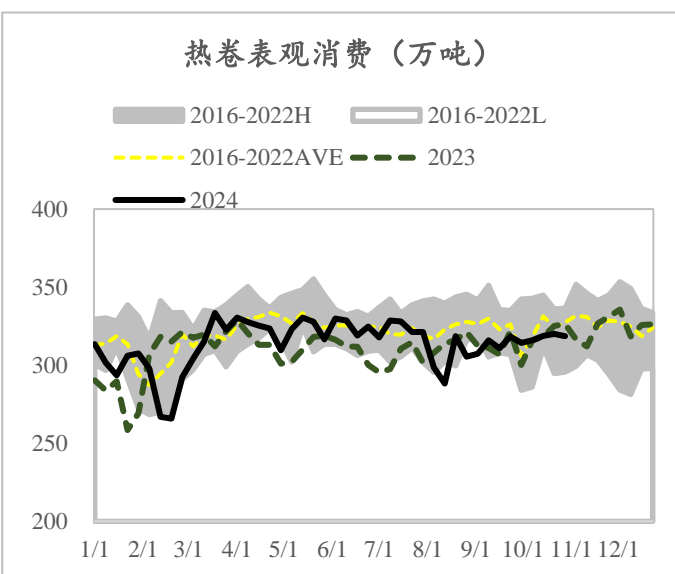
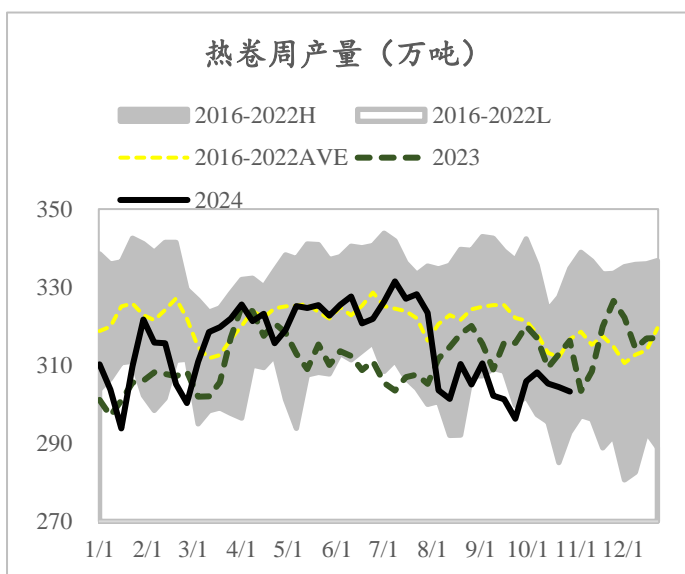
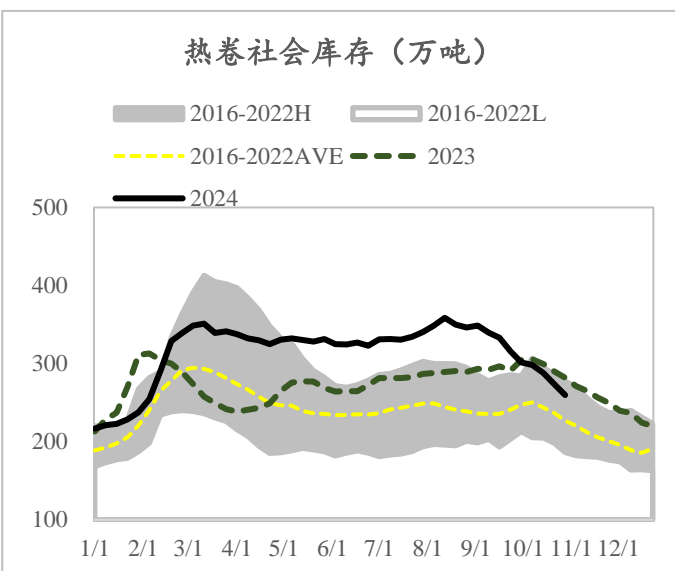
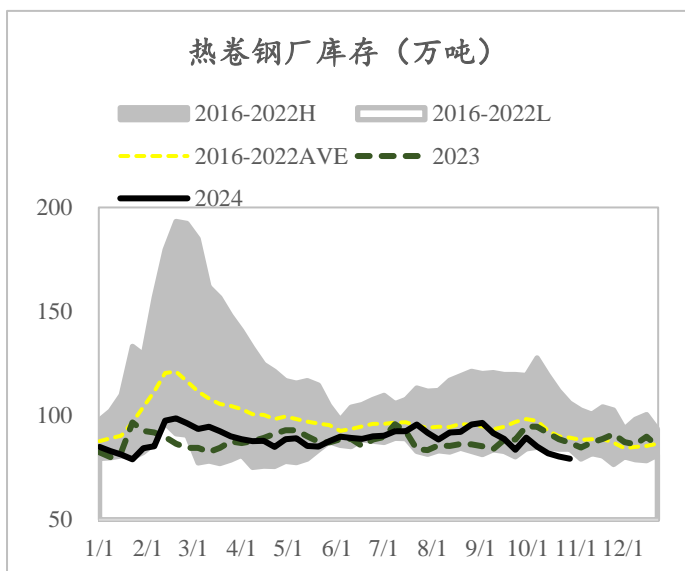
贸易矿量 - 45港 (万吨)



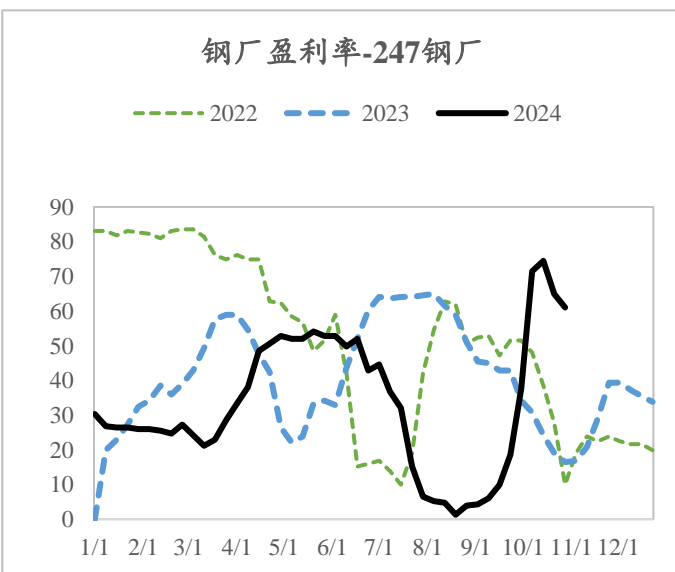
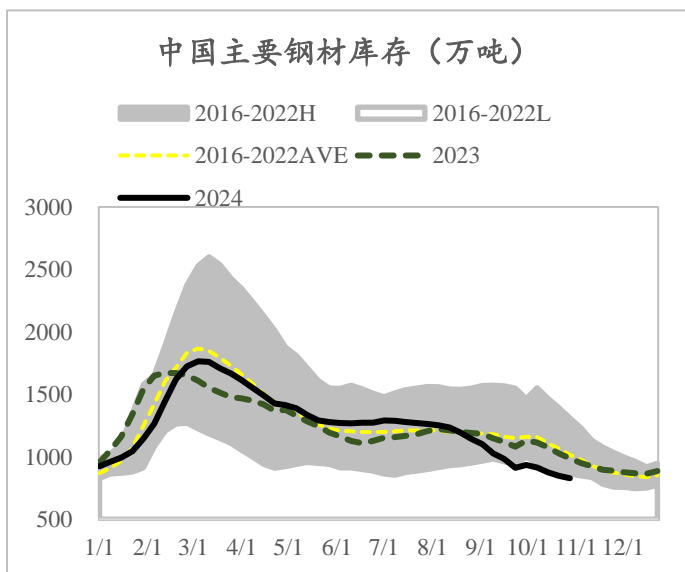


4) 螺纹及热卷

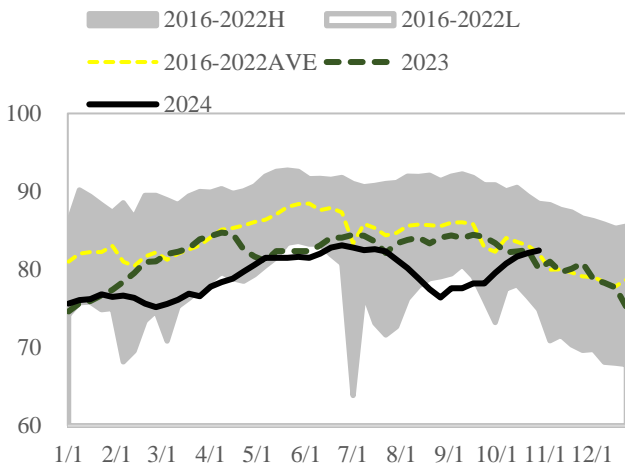




5) 其他钢材要素



高炉开工率 - 247钢厂



高炉产能利用率 - 247钢厂

